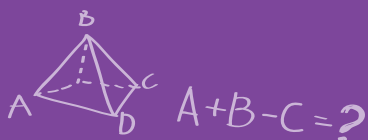
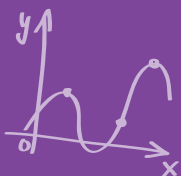


יום המחקר ביאקדמית

חוברת תקצירים



האקדמית
תל אביב-יפו

חווייה של מכללה

האקדמית
תל אביב-יפו

דרישות של אוניברסיטה

רזרבות קוגניטיביות, אבחון של ירידה קוגניטיבית ומה שביניהם

אנשים בעלי השכלה גבוהה הינם בעלי "רזרבות קוגניטיביות" (Cognitive Reserve), המגנות מפני ירידה קוגניטיבית ודוחות את הופעת הסימפטומים של דמנציה. אינדיקטורים אלה לרוב גם מקבלים תוצאות בטווח הנורמלי במבחני סקירה (Screening test). במחקר אורך שקיימנו איתרנו מבחנים הרגישים לירידה קוגניטיבית בקרב אוכלוסייה זו והדגמנו את התופעה של רזרבות קוגניטיביות והחשיבות של אבחון נירופסיכולוגי מקיף.



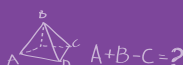
ד"ר אודליה אלקנה
ביה"ס למדעי ההתנהגות

על לוגיקה, רציונליות, אינטואיציה, ומה שביניהם

האם שימוש בעקרונות לוגיים רציונליים מוביל בהכרח להסקת מסקנות "הגיוניות"? מסתבר שלא תמיד. בהרצאה זו ניתן דוגמאות לכך, ונסקור מספר דרכים להתמודד עם הבעיה



פרופ' עופר אריאלי
ביה"ס למדעי המחשב



האקדמית
תנ"אבי-יפו

חוויה של מכללה



האקדמית
תנ"אבי-יפו

דרישות של אוניברסיטה

תפקידם ותפקודם של אורגנים שונים של ממשל התאגידי: המקרה של ישראל



ד"ר עמר ברקמן
וד"ר שלומית זוטא
ביה"ס למדעי המחשב וביה"ס
לניהול וכלכלה

ממשל תאגידי הוא תחום במימון שחשיבותו צוברת תאוצה בעשרים השנה האחרונות, ובמיוחד מאז שערוריית התרמיות החשבונאיות בחברת "אנרון" ובחברות נוספות בשנת 2001 והמשבר הפיננסי העולמי שהחל בשנת 2008 ושהשלכותיו מורגשות עד היום. תחום הממשל התאגידי עוסק במתן פתרונות לבעיות הסוכן השונות הקיימות בין מחזיקי עניין שונים בחברה, כדוגמת בעלי מניות לעומת מנהלים או בעלי שליטה לעומת בעלי מניות מיעוט. המחקר מתמקד באורגנים השונים המפקחים על הממשל התאגידי בחברה - הדירקטוריון, המבקר הפנימי, רואה החשבון המבקר והמשקיעים המוסדיים. מטרת המחקר, בנוסף לניתוח מבנה ותפקוד "שומרי הסף" שהוזכרו לעיל, היא גם פיתוח השלכות רגולטוריות לישראל ואף לעולם.

ריאליזם חדש בצירור הישראלי העכשווי



ד"ר דיוויד גרייבס
לימודים כלליים

בעשור האחרון אנו עדים לגל גואה של עניין בצירור ריאליסטי. כיום, עשרות אמנים מבוססים עוסקים בצירור ריאליסטי מחמיר למדי ובאיכות מרשימה. אולם, הצירור הריאליסטי אינו נחשב לזרם רלבנטי בעולם האמנות כבר 60 שנים ויותר. למעשה, ההגות הפוסט-מודרנית של שנות השמונים והתשעים פוסלת סגנון זה מכל וכל. אבל, בהנחה שהציירים העכשוויים שבנידון מודעים לכך, מדוע הם חוזרים לסגנון ציור שאבד עליו הכלח? במחקר זה אבחון את יצירותיהם של כתריסר מן האמנים הריאליסטים הבולטים בארץ כיום, במטרה לנסח הסבר לתופעה זו, וגם לשאול אם היא ייחודית, במובן כלשהו, לישראל.

האקדמית
תנ"אבי-יפו

חוויה של מכללה

האקדמית
תנ"אבי-יפו

דרישות של אוניברסיטה

מנטאליזציה הורית: מה זה ולמה זה חשוב ?

מנטאליזציה הורית הינה היכולת של ההורה לחשוב על התינוק כיישות נפרדת עם רצונות, כוונות וצרכים רגשיים מעבר לצרכים הפיזיים. מנטאליזציה הורית נחשבת לגורם בעל ערך בקשר הורה-ילד, התורם להתנהגות הורית מטיבה ולהתפתחות יכולות משחק וחשיבה בקרב ילדים. המחקר שיוצג עוסק בהערכת יכולות מנטאליזציה הורית בקרב הורים לפגים לעומת הורים לתינוקות שנולדו בעקבות היריון מלא ובוחן הבדלים במנטאליזציה הורית והקשר שלהם לחווית ההורות והקשר הנרקם בין התינוק להוריו.



ד"ר דפנה דולברג
ביה"ס למדעי ההתנהגות

טיפול צמחי להפרעות דיכאון ודיכאון

הפרעות דיכאון וחרדה הן מחלות בעלות שכיחות גוברת, המהוות גורם מצוקה משמעותי ליחיד ולחברה. הטיפולים התרופתיים הקונבנציונאליים כגון מעכבי ספיגה חוזרת של סרוטונין (SSRI's), מלווים במספר רב של תופעות לוואי ובנוסף לכך קיים פלח נכבד של מטופלים להם הטיפולים התרופתיים הקונבנציונאליים אינם מסייעים, עובדה אשר קידמה את החשיבות לחיפוש אחר טיפולים חלופיים. במעבדתנו נחקרת ההשפעה האנטי-חרדתית והאנטי-דיכאונית של תערובת צמחים חדשה, אשר מורכבת מארבעה צמחי מרפא הניתנים למאכל. מספר מחקרים שביצענו בחנו את השפעת הטיפול הצמחי ביחס לטיפול קונבנציונאלי במדדים התנהגותיים וביולוגיים בעכברים. נמצא כי תערובת הצמחים מסייעת בדיוק כמו הטיפולים הקונבנציונאליים לטיפול בהפרעות דמיות דיכאון וחרדה בעכברים אך חפה מתופעות הלוואי המשויכות לטיפולים הקונבנציונאליים. בהרצאה זו נחשף אל תוצאות מחקרנו וכיווני העתידים.



ד"ר רביד דורון
ביה"ס למדעי ההתנהגות

האקדמית
תנ"אבי-יפו

חוויה של מכללה

האקדמית
תנ"אבי-יפו

דרישות של אוניברסיטה

נשים, מזרחיים, עולים ודתיים - מי יצליח יותר בפוליטיקה?

אנשים רבים חולמים להיבחר לכנסת ולהיות מנהיגים וקובעי מדיניות. כיצד המגדר, המוצא וההשתייכות הדתית משפיעים על הסיכוי להיבחר לכנסת? ומה קורה למועמדת אישה מזרחית או למועמד עולה חדש דתי? במחקר נציג ממצאים מישראל על סמך בחירות 2013 ו-2015.



ד"ר אודליה הייזלר
ביה"ס לניהול וכלכלה

על שיטוט סוציולוגי בגבולות החיים ותרומתה של הדיסציפלינה לרגולציה ביו-אתית

בהתבוננות סוציולוגית בביו-אתיקה בארץ ובעולם, אציג את פעילותי המחקרית והציבורית בתחום. אספר על מחקריי הנוגעים בשאלות של טיפול רפואי בראשית וסוף החיים דרך ההיבטים הבאים: ניהול הריון, בחירת מין ילוד, הקפאת ביציות ודחיית גיל פריון והולדה לאחר המוות.



פרופ' יעל
השילוני-דולב
ביה"ס לממשל וחברה

האקדמית
תנ"אבי-יפו

חוויה של מכללה

האקדמית
תנ"אבי-יפו

דרישות של אוניברסיטה

אתניות חדשה - היש דבר כזה ?

המציאות הפוליטית האפריקנית היא 'מעבדה חברתית' למבחן מושגי יסוד בתחום החברה והפוליטיקה. מהי היא הזהות והשייכות האתנית באפריקה ומה המשמעויות שלה במדינות האפריקאיות העצמאיות?
האם יש מופעים 'חדשים' של אתניות באפריקה במאה ה- 21 ומה משמעותן הפוליטית?



ד"ר נורית
השמשוני-יפה
ביה"ס לממשל וחברה

האם זה משנה באילו התערבויות ישתמש המטפל בפסיכותרפיה?

המחקר בתחום הפסיכותרפיה מצביע על כך שלאף גישה טיפולית אין יתרון מובהק על האחרות. המנבא החזק ביותר של הצלחת טיפול עליו מצביע הידע בתחום הוא הקשר הטיפולי על רכיביו השונים. עם זאת, מגמה עולה בתחום קוראת לחזק את הבחינה של השפעת ההתערבויות בהן משתמש המטפל בפסיכותרפיה, תוך דגש על חקירת ההתאמה של ההתערבויות למשתני המטופל, הרקע התרבותי והשלב הטיפולי, על רקע חסר בידע מחקרי לגבי סוגיות אלו. בהרצאה יסקרו ממצאים מרכזיים הנוגעים לשאלה האם וכיצד משפיעות התערבויות המטפל (שאלות, שיקופים, החזרים, פרשנויות, עימותים, מתן מידע, מתן משוב ועוד) על תוצאות הטיפול במרכז ההרצאה אציג ממצאים ראשוניים בנוגע להשערות העומדות במרכז המחקרים שאני עורכת בנושא: 1) מידת האינטגרטיביות של הטיפול, שאחד מהיבטיה הינו שימוש של המטפל במגוון מיומנויות עשיר, תוביל לתוצאות טובות של יותר של הטיפול, 2) יש צורך באיזון בין מיומנויות תומכות לבין מיומנויות מתערבות מצד המטפל, 3) התערבויות תומכות חיוניות יותר בתחילת הטיפול ובסופו ואילו בשלב הליבה של הטיפול חיוני איזון בין מיומנויות תומכות ומתערבות.



ד"ר שרון זיו-ביימן
ביה"ס למדעי ההתנהגות

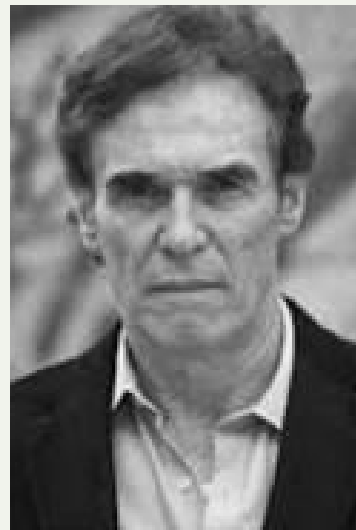
האקדמית
תנ"אבי-יפו

חוויה של מכללה

האקדמית
תנ"אבי-יפו

דרישות של אוניברסיטה

פערי התחייבויות ונכסים והשפעתם על הבדלים בהערכות שווי של מוסדות פיננסיים



פרופ' יצחק ונציה
ביה"ס לניהול וכלכלה

פערי רגישות (duration mismatches) בין נכסים והתחייבויות חושפים בנקים ומוסדות פיננסיים בפני סיכוני שערי ריבית. פערים אלו נובעים במידה רבה מהשימוש שעושים המוסדות הפיננסיים במכשירים פיננסיים מסובכים אשר אינם ברורים למשקיעים. פערי ההשקפות (אי הסכמה) על ערך המוסדות הפיננסיים בין המשקיעים עלול להביא למסחר מוגבר במניות של החברות הפיננסיות ולבזבז מקורות על מסחר זה. במאמר זה אנחנו בודקים באיזו מידה רגישות של מחירי מניות בנקים מביאה לעלייה בפערי השקפות על ערך המניות. אנחנו לוקחים את רגישות המניות כמדד של פערי הרגישות של הנכסים וההתחייבויות. אנחנו משתמשים בשני מדדים של פערי השקפות: 1. היקף המסחר במוסדות הפיננסיים, 2. השונות בין אומדני אנליסטים. המאמר מראה כי אכן גידול בפערי הרגישות מעלה את ההבדלים בין הערכות המשקיעים את שווי הבנקים. השימוש שעושים המוסדות הפיננסיים במכשירים פיננסיים מסובכים שמגדילים את רגישותם לשינויי ריבית מביאים למסחר מוגבר. אנחנו גם מראים שהקשר בין הגידול במסחר להגדלת פערי הרגישות לא תלוי בהשפעת פערי הרגישות על שערי המניות. להגדלת פערי הרגישות יש השפעה מזיקה של העברת מניות מיד ליד תוך כדי מסחר מוגבר מבלי שתהיה לבעילות זו ערך אינפורמטיבי.

האקדמית
תל אביב-יפו

חוויה של מכללה

$A+B-C=?$

האקדמית
תל אביב-יפו

דרישות של אוניברסיטה

עזרה בין קבוצות: בין אלטרואיזם לשליטה

היחסים בין קבוצות רוב למיעוט הם יחסים מורכבים. לעיתים הם שקטים והרמוניים ולעיתים הם מתוחים ומאופיינים בחוסר אימון במיוחד כאשר הקבוצה החזקה חווה איום על מעמדה החברתי. מחקרים עדכניים בתחום הפסיכולוגיה החברתית שניסו להבין כיצד קבוצות חזקות מצליחות לשמר את מעמדן ואת הדומיננטיות שלהן לאורך זמן, מצביעים על כך שלעיתים זה נעשה באמצעים לא ישירים שמעוררים מעט, אם בכלל, התנגדות בקרב חברי קבוצות מיעוט. המחקר הנוכחי ממשיך קו מחקרי זה וגורס כי יחסי עזרה בין קבוצות יכולים לשמש כאמצעי שליטה לא ישירים שבו קבוצות חזקות משמרות ומחזקות את מעמדן על פני קבוצות מיעוט.



ד"ר סאמר חלבי
ביה"ס למדעי ההתנהגות

מתאמנים בכל מחיר - קוים לדמותו של מכור לפעילות גופנית: הגדרה, גורמים מקדימים ודרכי טיפול

בשנים האחרונות אנו עדים לעליה גוברת והולכת בשיעור האנשים אשר פעילות גופנית קבועה הנה חלק משמעותי מחייהם, בשל ההשפעה החיובית שיש לפעילות על רווחתו הפיזית והרגשית של המתאמן. אולם, כאשר הפעילות הגופנית הופכת לאינטנסיבית מדי, עד לכדי התמכרות, יכולות להיות לה השלכות הרסניות, על המכור ועל סביבתו. המחקר הנוכחי סוקר מגוון גורמים מקדימים: פיזיולוגים, פסיכולוגים וחברתיים הקשורים להתמכרות לפעילות גופנית. מסקנות המחקר מצביעות על כך שההתמכרות קשורה לנוירוטיות גבוהה ומצפוניות נמוכה. כמו כן, לרווקים וגרושים יש סיכויי גבוה יותר להתמכר לפעילות גופנית בהשוואה לנשואים. בהמשך לדיון בתוצאות המחקר מובאות מספר המלצות ודרכי טיפול לבעיית ההתמכרות לפעילות גופנית.



ד"ר דלית לב-ארי
מרגלית
ביה"ס למדעי ההתנהגות

האקדמית
תנ"אבי-יפו

חוויה של מכללה

האקדמית
תנ"אבי-יפו

דרישות של אוניברסיטה

מה כל כך חדש בפוסט-אמת?

בהרצאה תוצע המשגה של צמד המילים פוסט-אמת, מושג אשר נבחר למילת השנה של מילון אוקספורד לשנת 2016, זאת באמצעות כתיבתה של חנה ארנדט. דרך מאפיינים עכשוויים של תקשורת ההמונים כגון טלוויזיית "מציאות" (Reality TV), דגש על ויזואליה, טשטוש גבולות בין חדשות לבידור ועוד - יוסברו התנאים להבניית המושג כמושג מרכזי בעידן הנוכחי.



ד"ר נועה לביא
ביה"ס לממשל וחברה

"אני מבין...אני מתנצלת..." - על עבודה רגשית בשירות

נציגי שירות נדרשים במסגרת תפקידם להגיש שירות מקצועי, מהיר ומחויך ללקוחות. באיזו מידה החיך הינו אותנטי? מה המחיר של שירות מחויך זה? האם לקוחות רגישים לרגשות נציגי השירות ומה קורה כשהם מזהים שירות רגשי מזויף?



ד"ר חנה מדלר-לירז
ביה"ס לניהול וכלכלה

האקדמית
תנ"אבי-יפו

חוויה של מכללה

$A+B-C=?$

האקדמית
תנ"אבי-יפו

דרישות של אוניברסיטה

אוסטיאופיטים בחוליות הצוואר C7-C3 באדם הבדלים בין נשים לגברים, קבוצות אתניות שונות וקבוצות גיל שונות

האוסטיאופיטים הינם מעין גידולי עצם שבה העצם גדלה לא באופן סדיר כנראה כתוצאה מלחצים מכניים הנובעים עקב הלחץ המופעל על עמוד השדרה בעיקר. במאה השנים האחרונות, השינויים באורחות חיינו והלחצים הפועלים על עמוד השדרה במשך רוב שעות היום גורמים ליותר נוכחות של אוסטיאופיטים בשלד האדם. המחקר מנסה להסביר את שכיחות מיקומם וחומרתם בדרגות שונות של האוסטיאופיטים בחוליות הצוואר C7-C3 תוך השוואה בין נשים גברים, קבוצות אתניות שונות וקבוצות גיל שונות.



ד"ר דוד עזרא
ביה"ס למדעי הסיעוד

אוטופגיה ומחלות של מצב הרוח: מחקרים פרמקולוגיים ומולקולריים

אוטופגיה היא תהליך תוך תאי בעל חשיבות לשרידות ועמידות של תאים בכלל ושל תאי עצב בפרט. בשנים האחרונות יש ממצאים שמציעים שהגברה של אוטופגיה יכולה להיות אסטרטגיה טיפולית במחלות נוירודגנרטיביות כמו מחלת הנטינגטון או אלצהיימר. גוף ידע אחר מציע כי מחלות של מצב הרוח, דיכאון ומחלה דו קוטבית, קשורות בירידה בחסינות של תאי עצב. היות שכך, החלטנו לבחון את הקשר שבין אוטופגיה ובין מחלות אלו בדגמים בבעלי חיים. הממצאים שלנו מראים כי פגיעה בגן שקשור לאוטופגיה גורמת להופעה של תסמינים הקשורים למאניה. טיפול פרמקולוגי בחומרים שמעלים אוטופגיה גורם להשפעות הדומות לתרופות נוגדות דיכאון ומייצבות מצב רוח. הצירוף של ממצאים אלו תומך באפשרות שהגברה של אוטופגיה יכולה להיות אסטרטגיה טיפולית במחלות של מצב הרוח.



פרופ' חיים עינת
ביה"ס למדעי ההתנהגות

האקדמית תל אביב-יפו

חוויה של מכללה

האקדמית תל אביב-יפו

דרישות של אוניברסיטה

חישוב בטוח עם הגנה מפני בינה רשתית



ד"ר עדי עקביה
ביה"ס למדעי המחשב

חישוב בטוח (secure multi-party computation) הוא פרוטוקול תקשורת בין משתתפים רבים שאינם בוטחים זה בזה, בידי כל אחד מידע פרטי משלו (קלט), אשר מאפשר להם לבצע חישוב על כלל המידע תוך שמירה על סודיות המידע. דהיינו, בסיום הפרוטוקול יתקבל הפלט המבוקש, אך לא ייחשף שום מידע על הקלט (מעבר למה שנלמד מהפלט עצמו). תוצאות קלאסיות בתורת הקריפטוגרפיה מראות שחישוב בטוח הוא אפשרי בתנאים רבים ומגוונים, וזהו נושא מחקר פורה מאז שנות השמונים ועד ימינו. כאשר רשת התקשורת בין המשתתפים היא רשת חלקית (גרף לא מלא), הגנה על הקלט אינה מספקת ונדרשת בנוסף הגנה על מבנה הרשת. כך למשל, ברשת חברתית כגון פייסבוק, זהות חבריו של משתתף עשויה להיות מידע פרטי. כך גם בתקשורת בין מכוניות חכמות (ובאופן כללי, ברשתות סנסורים אד-הוק), רשת התקשורת עשויה לספק מידע פרטי על מיקום הרכב, מהירות נסיעתו ועוד. חישוב בטוח נקרא מסתיר טופולוגיה (topology-hiding) אם הוא מספק הגנה על סודיות הקלט והרשת גם יחד. השאלה "האם חישוב-בטוח מסתיר-טופולוגיה אפשרי?" נחקרה בסדרת עבודות מהשנים האחרונות, עם תוצאות חיוביות ראשוניות עבור רשתות מקוטר קטן (דהיינו רשת בה מספר הצמתים המפריד בין זוג משתתפים הוא קטן, לכל היותר לוגריתמי במספר המשתתפים). בהרצאה היום אספר על פרוטוקול חדש שפיתחתי אשר מאפשר חישוב-בטוח מסתיר-טופולוגיה עבור כל רשת. הפרוטוקול משתמש בין השאר בטכניקות של ערבול והסתרה שפותחו במקור עבור הצבעות אלקטרוניות (electronic voting), ובכלים של הילוך מקרי בגרף. ההרצאה מבוססת על עבודה משותפת עם ד"ר טל מורן מהמרכז הבינתחומי בהרצליה, שתופיע בכנס 2017 Eurocrypt, May ועל עבודה עם טל מורן ו-Rio LaVigne מ-MIT, ארה"ב, שהוגשה לפרסום.

האקדמית
תנ"אבי-יפו

חוויה של מכללה

האקדמית
תנ"אבי-יפו

דרישות של אוניברסיטה

משפחות, כוח וכסף

פעמים רבות כאשר אנו חושבים/ות על משפחה, זוגיות ואהבה, אנחנו חושבים/ות עליהן כשייכות לעולם האינטימי, האישי, הרגשי, הייחודי. בהשראת התפיסה של האהבה הרומנטית למדנו להאמין כי כסף ואהבה, מעמד חברתי וזוגיות, כוח ואינטימיות הם עולמות מנוגדים: מה לכסף ולאהבה? ואיך כוח קשור אליהם? בהרצאה זו ננסה להתבונן על העולם המשפחתי גם מנוקדת מבט נוספת - חברתית, לפיה חיי משפחה הם חלק בלתי נפרד מיצירתו והעמקתו של אי השוויון הכלכלי-חברתי. אבקש להראות כיצד היבטים שונים של חיי משפחה, כגון נישואין, גירושין, טיפול בילדים, קשורים בדרכים מגוונות ומורכבות לכוח ולכסף.



ד"ר עמית קפלן
ביה"ס לממשל וחברה

יציבות, דמוקרטיה ושלטון החוק: השילוש הבלתי אפשרי של בנקאות מרכזית בעידן שלאחר המשבר

האם בנקים מרכזיים יכולים למלא את תפקידם - לספק יציבות מוניטרית ופיננסית- במסגרת נורמות המשילות הדמוקרטיות-ליברליות? מאז המשבר הפיננסי שפקד את הכלכלה העולמית בנקים מרכזיים שינו באופן יסודי את אופן פעולתם, הם הגדירו מחדש מטרותיהם ואת מכשירי המדיניות שלהם. בפרט, עד המשבר בנקים מרכזיים פרשו את המנדט שלהם באופן צר, כשמירה על יציבות מחירים ובמקרים מסוימים על יציבות מוסדות בנקאיים בודדים. במהלך ולאחר המשבר, נגידי בנקים מרכזיים וקובעי מדיניות בתחום, אימצו פרשנות מרחיבה יותר של המנדט שלהם. פרשנות זו הגדילה את החפיפה בין תחומי המדיניות המוניטרית והפיסקלית. בהרצאתי אטען כי מגמה זו, הגם שיש לה הצדקה מבחינה כלכלית, מציבה אתגרים חוקתיים משום שהיא חותרת תחת נורמות משילות דמוקרטיות ליברליות כמו עיקרון הייצוג ועקרון שלטון החוק. בהרצאתי אטען כי בעידן הנוכחי מתקיים מתח בין המטרה של חיים כלכליים יציבים ובין הערכים הדמוקרטיים-ליברליים.



ד"ר אריה קרמפל
ביה"ס לממשל וחברה

האקדמית
תנ"אבי-יפו

חוויה של מכללה

האקדמית
תנ"אבי-יפו

דרישות של אוניברסיטה

טראומה והחלמה: ההקשר הפוליטי

מושג הטראומה הפך בשנים האחרונות ממונח רפואי למטפורה נפוצה המשמשת להסבר כוללני של תופעות שליליות מגוונות, הן ברמת הפרט והן ברמת הקהילה הפוליטית. במוקד ההרצאה תעמוד הרעיון של "טראומה תרבותית", אשר מתרחשת כאשר חברי קולקטיב חשים כי הם חוו אירועים נוראים אשר הותירו אחריהם סימנים בלתי מחיקים בתודעתם הקבוצתית, נחרתו לנצח בזיכרונם ושינו את זהותם העטידיית באופן יסודי ובלתי הפיך.



פרופ' נתן שניידר
ביה"ס לממשל וחברה

השאלה היא לא רק כמה, אלא גם מדוע וכיצד אתם עובדים קשה

ההרצאה תעסוק בתופעה של השקעה ניכרת בעבודה. הטענה המרכזית היא כי וורקהוליזם (התמכרות לעבודה) הוא רק סוג אחד של השקעה ניכרת בעבודה. קיימים סוגים נוספים, כגון: תשוקה לעבודה, השקעה ניכרת בעבודה בשל דרישות מעסיק, או בשל אילוצים כלכליים. יוצגו ממצאים מחקרניים באשר להשלכות של הסוגים השונים הנ"ל על רווחת העובדים ובריאותם.



ד"ר רפאל שניר
ביה"ס לניהול וכלכלה

האקדמית
תנ"אבי-יפו

חוויה של מכללה

$A+B-C=?$

האקדמית
תנ"אבי-יפו

דרישות של אוניברסיטה